



звичайною. Деякий час він обстежував ґрунт між деревами, а потім ненадовго вискочив на асфальтову доріжку в парковій алеї. Відстань між спостерігачем і птахом не перевищувала 15 м. Згодом дрізд полетів вглиб парку, де він, можливо, й гніздився.

Іншим разом, під час кільцювання птахів, яких відловлювали павутинною сіткою на північно-східній околиці Києва, 19.09.1998 р. було відловлено дорослу самку чорного дрозда, що мала ознаки альбінізму – біле пір'я внизу лівої частини живота та по два білих кігтя на кожній лапі, в розташуванні яких також спостерігалася асиметрія. Розмір білої плями становив близько 3 x 4 см, але через налягання сусідніх пір'їн нормального забарвлення зовні її розмір був удвічі менший. Тушка цього птаха зберігається у фондах Зоологічного музею НАН України.

Птах цього ж виду з частковим альбінізмом спостерігався також 7-10.12.1998 р. на київському житловому масиві Лісовий – у молодого самця чорного дрозда вперек усіх стернових пір'їн, ближче до основи хвоста, проходила біла смуга завшир-

шки 2-2,5 см. Цікаво, що до часу даного спостереження вже протягом місяця утримувався глибокий сніговий покрив і тривали значні морози, що іноді досягали більше -20°C . У центральній, правобережній частині Києва на таловинах, утворених над тепломережами після деякого послаблення морозів, почали концентруватися чорні дрозди, що зимували в місті. Серед них не було зовні незвичних. Згаданий птах з аномальним забарвленням був відмічений на лівобережжі міста, де зимівля чорних дроздів раніше не спостерігалася. Цей птах тримався неподалік від сміттєконтейнерів, хоча шукав собі поживу головним чином на незначних таловинах. Можливо, він міг би знайти корм і там, де були розсипані сміттєвідходи, але граки (*Corvus frugilegus*) та голуби (*Columba livia domestica*) жорстко контролювали ці місця.

Україна (Ukraine),

01601, м. Київ,

вул. Б. Хмельницького, 15,

Інститут зоології ім. І.І. Шмальгаузена.

Г.П. Гера, Г.В. Фесенко.

НАБЛЮДЕННЯ ЗА МИГРАЦІЯМИ ГУСЕЙ В СУМСКОМ ПОСЕЙМЬЕ

В.Н. Грищенко

Observations of geese migrations in the Sumy part of the Seym river valley. - V.N. Grishchenko. - *Berkut*. 8 (2). 1999. - Data were collected near the village of Mutin (51.24 N, 33.28 E) in 1977-2000. Total 252 flocks of geese were registered. Spring passage is intensive, autumn passage is not expressed. The White-fronted Goose predominates during migration. Bean Goose and Grey-lag Goose are occurred less often. The Lesser White-fronted Goose was recorded only once. Flocks have from 3 to 250 birds, on average $52,0 \pm 3,2$, CV = 81,8 % (n = 183). [Russian].

Key words: Sumy region, the Seym river, geese, migration, flock.

Address: V. Grishchenko, Kanev Nature Reserve, 19000 Kanev, Ukraine. e-mail: vitality@aquila.freinet.kiev.ua, vgrishchenko@mail.ru.

Наблюдения проводились в окрестностях сел Мутин, Червоный Ранок и Камень Крелевецкого района, Новомутин и Прилужье Конотопского района в 1977-2000 гг.

Весенний пролет гусей на Сейме хорошо выражен и довольно интенсивен. В от-

дельные дни в одной точке можно наблюдать десятки пролетающих стай общей численностью в несколько тысяч особей. Весенняя миграция начинается как правило в третьей декаде марта и заканчивается в конце апреля – начале мая (табл.). Наибо-



Сроки весенней миграции гусей в районе исследований

Times of spring migration of geese in the study area

начало пролета start of passage
 23.03.77. - 25.03.78. - 26.03.79. - 31.03.80.
 - 26.03.82. - 26.03.83. - 28.03.84. - 20.03.93.
 n = 8; M = 26.03; SE = 1,1; SD = 3,2;
 lim: 20.03 - 31.03.

конец пролета end of passage
 26.04.78. - 30.04.79. - 28.04.80. - 03.05.81.
 - 29.04.82. - 26.04.83. - 30.04.84. - 25.04.89.
 - 05.05.96. - 01.05.98. - 01.05.00.
 n = 11; M = 29.04; SE = 0,9; SD = 3,1;
 lim: 25.04 - 5.05.

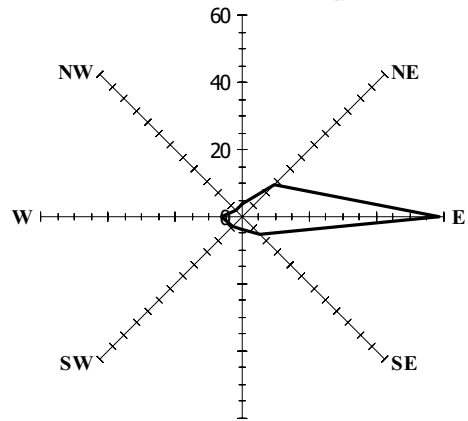


Рис. 1. Направления весенней миграции гусей в районе исследований, % (n = 252).
 Fig. 1. Directions of spring passage of geese in the study area, % (n = 252).

лее интенсивное перемещение гусей происходит в конце марта – начале апреля. Осенний пролет не выражен. За все время наблюдений нами отмечены лишь единичные стаи.

Доминирует среди гусей белолобый (*Anser albifrons*). Гуменник (*A. fabalis*) и серый гусь (*A. anser*) встречаются несколько реже. Пискулька (*A. erythropus*) наблюдалась нами только один раз – 3.05.1981 г. стая из 30 особей пролетала над лугом у с. Червоный Ранок.

Долина Сейма в районе наблюдений проходит с востока на запад, видимо поэтому у гусей весной очень резко преобладает восточное направление миграции (рис. 1). На восток пролетело 58,7% отмеченных стай (n = 252). Численность гусей в стаях колеблется от 3 до 250 особей. Средняя величина стаи – $52,0 \pm 3,2$, CV = 81,8% (n = 183). Чаще всего встречаются стаи до 70 птиц (рис. 2).

Отдельные стаи нередко останавливаются в пойме Сейма на отдых и кормежку, иногда образуются и большие скопления.

3.04.1981 г. на луговых озерах между селами Мутин и Червоный Ранок держалось до 1 тыс. гусей. 15.04.1984 г. на этом же участке поймы отдыхало около 1 тыс. гусей, в основном белолобых. 26.04.1998 г. на лу-

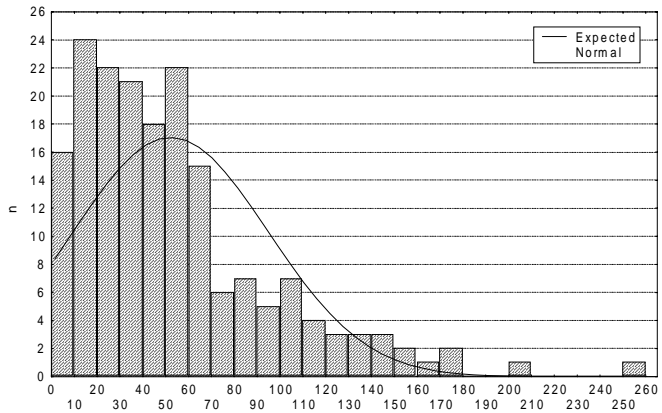


Рис. 2. Встречаемость стай различных размеров (n = 183).
 Fig. 2. Occurrence of flocks of different sizes (n = 183).

гах между селами Мутин и Прилужье держалось около 600 гуменников.

Украина (Ukraine),
 19000, Черкасская обл., г. Канев,
 Каневский заповедник.
 В.Н. Грищенко.