

Екологія	Беркут	17	Вип. 1-2	2008	25 - 32
----------	--------	----	----------	------	---------

## ГУСИ В МИКОЛАЇВСЬКІЙ ОБЛАСТІ

З.О. Петрович, К.О. Редінов, О.О. Форманюк

**Geese in Mykolayiv region. - Z.O. Petrovich, K.O. Redinov, O.O. Formanyuk. - Berkut. 17 (1-2). 2008.**  
 - Data were collected in 1990–2008. There are mentions about records of 7 species of geese in literature, but information about Barnacle and Brent Geese is insufficient. Greylag Goose is a breeding, migrating and wintering species. The renewal of breeding in Mykolayiv region has started since 1980s. The actual number makes about 30–60 breeding pairs and 300–500 single individuals. Spring migration in south part of the region took place in February and March. Territorial pairs were observed since early March. Broods appeared in the second ten-day of April – beginning of May. They had 2–8 chicks ( $5.0 \pm 0.6$ ,  $n = 11$ ). White-fronted Goose is a mass migrating and wintering species. First flocks in autumn were registered since 18.10 till 16.11 ( $31.10 \pm 1.7$ ,  $n = 15$ ). Peak of migration fell on the third ten-day of October – second ten-day of November. Flocks in October and November had 2–400 birds ( $100.7 \pm 9.3$ ,  $n = 75$ ). Geese wintered at coastal lakes (limans) and large ponds, fed on adjacent fields. Departure from wintering grounds happened in February and March. Spring flocks had 1–600 birds ( $99.7 \pm 9.5$ ,  $n = 118$ ). Bean Goose and Red-breasted Goose are sparse species during migration and wintering. Lesser White-fronted Goose was observed only twice in the lower part of Tiligul liman. Up to 7500 White-fronted Geese, 600 Graylag Geese, 65 Red-breasted Geese and 20 Bean Geese winter on Dnieper-Bug, Berezan and Tiligul limans. Their number fluctuates in different years and during the winter. [Ukrainian].

**Key words:** distribution, number, ecology, breeding, migration, wintering.

**Address:** Z.O. Petrovich, Regional Landscape Park Kinburnska kosa, Shkreptienko-Str. 16, Ochakiv, Mykolayiv region, 57500, Ukraine.

Про перебування гусей у Миколаївській області опубліковані лише фрагментарні дані (Лысенко, 1991; Редінов, 1999; Домашевский, 2001). Палеоорнітологічні знахідки досліджені краще (Воїнственський, 1958). Тому зібрані нами матеріали мають певний інтерес, тим паче, що серед гусей є види, що знаходяться під охороною, та мисливські.

### Матеріал та методика

Більшість даних по екології гніздування сірої гуски (*Anser anser*) зібрані в 1998–1999 рр. у пониззях р. Чичиклія (Редінов, 1999). Обліки зимуючих гусей проводились в Очаківському, Березанському та Миколаївському районах (Березанський, Дніпро-Бузький, Тилігульський лимани та прилеглі до них агроландшафти) у 1998–2008 рр.

Матеріали по фенології міграції гусей зібрано в 1990–2008 рр. у приморських районах (включаючи території регіонального ландшафтного парку (РЛП) «Кінбурнська коса», РЛП «Тилігульський», м. Южне Одеської області), на заході (верхів'я р. Березань, пониззя р. Чичиклія) та півночі області (район заповідника «Сланецький степ»).

Частина даних зібрана в ході робіт за проектами Товариства охорони птахів України по обліку червоноволої казарки (*Rufibrenta ruficollis*). Окремі спостереження надані нам П.С. Панченком та Д.С. Олійником, за що висловлюємо їм щирю вдячність.

### Результати

Є дані про реєстрацію в межах Миколаївської області 7 видів гусей.

**Білошока казарка (*Branta leucopsis*).** М.Г. Пирогов (1996) пише про зустрічі весною 1988 р. та восени 1989 р., відповідно, 16 та 36 ос. на Кінбурнському півострові (Очаківський район), але подробиць не повідомляє. Інших даних про спостереження виду в області немає (Лысенко, 1991).

**Чорна казарка (*B. bernicla*).** Вірогідних даних про зустрічі цієї казарки в області немає. У монографії В.І. Лисенка (1991) на карті-схемі показано місце сучасної зустрічі цієї казарки між Березанським та Дніпро-Бузьким лиманами (Очаківський район), але в тексті про це не йдеться.

**Червоновола казарка (*Rufibrenta ruficollis*).** Мігруючий та зимуючий вид.



Територія області вказувалась як місце міграцій та зимівель виду, але фактів зустрічей автори не наводили (Лысенко, 1991; Русев, Лысенко, 2000). До початку наших спостережень відома лише одна реєстрація виду: 24.11.1949 р. казарку, опудало якої зберігається в Миколаївському краєзнавчому музеї, здобуто біля с. Христофорівка Баштанського району.

Під час зимових обліків (2002–2008 рр.) у приморських районах реєструвалась щорічно, але чисельність птахів була низькою. Найбільше казарок обліковано взимку 2003/2004 рр. – 65 (Русев и др., 2005); найменше у 2006/2007 рр. – 12 особин. Відомі зустрічі виду і у внутрішній частині області. У січні – лютому 2001 р. 8 казарок годувались на озимині в околицях РЛП «Гранітно-степове Побужжя» (Домашевський, 2001).

У зимовий період та під час міграцій казарки тримаються в змішаних зграях гусей. Їх добова активність, поведінка такі ж, як у білолобі гуски (*Anser albifrons*).

Восени казарки, вірогідно, з'являються тоді ж, коли й білолобі гуси. В околицях с. Богданівка Доманівського району 15 особин спостерігали 1.11.2000 р. (Домашевський, 2008). У Миколаївський зоопарк підранка передано 2.11.1999 р. (особ. пов. С.М. Донного). Нами найраніше вид обліковано 10.11.2004 р. – 2 ос. в зграї білолобих гусей (120) на Березанському лимані.

Весняний проліт казарок спостерігали між 29.02 (2004) та 2.04 (2000). На Покровській косі Кінбурнського півострова 1.03.2000 р. помічено зграю з 80 білолобих гусей, серед яких було 10 казарок, що летіли в західному напрямку. Там же, 29.02.2004 р. обліковано зграю з 2 білолобих гусей та 16 казарок, що летіли в східному напрямку. На Тилігульському лимані в затоці біля с. Ташино одного птаха в зграї білолобих гусей, котрі відпочивали, відмічено 12.03.2005 р. Зграя з 17 казарок та 40 білолобих гусей годувалась 23.03.2008 р. на полі озимини біля с. Кам'янка Очаківського району. Про зустріч 4 казарок 2.04.2001 р. на березі став-

ка біля с. Калинівка Сланецького району повідомив мисливець І.І. Федоренко.

Дані про гніздування червоноволої казарки в Миколаївській області, отримані шляхом опитування (Домашевський, 2001), ми вважаємо недостовірними. В 2008 р. ми знову опитали з цього приводу респондентів, до того ж розмноження виду проблемне навіть у зоопарках. Звичайно птахи починають розмножуватись лише на 7–10-й рік утримання (хоча вирощенні в неволі розмножуються простіше). Для цього північного виду ключовими факторами для початку розмноження є різке збільшення світлового дня (до 24 годин) та середньодобова температура – 0° С (Володин, Володина, 2001).

**Сіра гуска (*Anser anser*).** Гніздовий, мігруючий, літуючий та зимуючий вид. В XIX ст. гуска сіра гніздилась на р. Південний Буг та р. Інгул. З кінця сторіччя чисельність почала зменшуватись і до середини XX ст. вид зник (Лысенко, 1991). Знову на гніздуванні сіра гуска з'явилася в 1980-х рр., пізніше чисельність її збільшилась, з'явилися нові осередки розмноження (рис. 1).

*Басейн р. Південний Буг.* З 1980-х рр. відоме гніздування на р. Кодима (Кремко, 1987; Лысенко, 1991), де на початку 2000-х рр. чисельність оцінювалась в 20–25 пар (дані С.В. Домашевського). В пониззях р. Бакшала гніздування вперше відмічено в 2002 р., всього тут трималось 24 ос. (особ. пов. В.А. Артамонова). За даними В. Васьківа (особ. пов., 2006 р.) 1–2 пари там гніздяться й зараз. В кінці 1980-х – на початку 1990-х рр. (дані опитувань) сформувалось поселення в пониззях р. Чичиклія та прилеглій ділянці р. Південний Буг. На р. Чичиклія (від смт Веселинове до р. Південний Буг) в 1998–1999 рр. гніздилося до 15 пар, з яких 3–4 – на риборозплідному ставку біля с. Покровка (Рединов, 1999). На останньому 10.04.2008 р. вид не виявлено. Судячи зі спостереження в «Христофоровських плавнях» у липні 1995 р. близько 250 гусей, котрі літали годуватись на поля (Костюшин, 1996), вид гніздиться й на р. Інгул.



*Тилігульський лиман.* Гніздове поселення у верхів'ях Тилігульського лиману (Одеська область), вірогідно, сформувалось у 1970-х рр. Зокрема в 1982–1987 рр. тут обліковували 5–50 (15) пар (Кошелев, Пересадько, 1989). Оцінки чисельності в 300 (Стойловский, 2000) та 80 (Rusev, Korzykov, 2004) пар, на нашу думку, завищені, оскільки для розмноження стількох особин, тут недостатньо лук. Принаймні, з 2000 р. 1–2 пари гусей не щорічно розмножуються в гирлі р. Царега, котра впадає в лиман. У гніздовий період зустрічі кочуючих особин відомі і в пониззях лиману: 21.04.2006 р. – 2 ос.

*Березанський лиман та р. Березань.* На лимані 18.02.2007 р. помічено 3 і 2 ос., але чи розмножувалися вони, залишилось невідомим. У верхів'ях р. Березань та на ставку біля с. Широколанівка, «пари» та зграйки (до 10 ос.) у гніздовий період відмічали неодноразово, наприклад, 28.04.1997 р. – 2 і 2 ос. (Рединов, 1999) та 5.05.2008 р. – 10 ос., але гніздування виду не доведено.

*Басейн р. Дніпро, Кінбурнський півострів.* У пониззі Дніпра, де вид гніздився ще нещодавно (Браунер, 1923), він почав відновлюватися на гніздуванні з кінця 1940-х рр. (Клименко, 1950), а з кінця 1980-х рр. окремі пари гніздяться і на озерах Кінбурнського півострова (Ардамацкая, 2003). В межах РЛП «Кінбурнська коса» гніздиться 4–8 пар (1998–2007 рр.), зокрема в «Бієнкових плавнях» 3.04.1999 р. обліковано 6 пар. На р. Інгулець та в пониззях р. Вісунь сірі гуси в травні 2002 р. не виявлені (Костюшин, Рединов, 2004).

*Особливості гніздування.* Гніздяться сірі гуси на ставках рибгоспів, у плавнях річок, в опріснених верхів'ях лиманів. Птахи не уникають сусідства

людини, зокрема в пониззях р. Чичиклія спостерігали гніздування окремих пар навіть у межах села (Рединов, 1999).

В місцях гніздування з'являються рано. На ставку рибгоспу біля с. Покровка, на якому був ще лід, 19.01.1998 р. обліковано пару, а 24.02 трималось 5 пар і зграя з 11 гусей; 27.02.1999 р. обліковано 32 ос. У «Бієнкових плавнях» пару спостерігали 28.02.2002 р. У верхів'ях Тилігульського лиману 14.01.2005 р. обліковано зграю з 17 ос.

Конфлікти між парами помічено 24.02.1998 р., а територіальні пари на р. Чичиклія спостерігали на початку березня (7.03.1998 р. та 8.03.1999 р.).

Виводки з'являються в II декаді квітня – на початку травня: 28.04.1998 р. (2) – пташенята віком 3–5 діб, 5.05.1998 р. (1) – 15–20, 2.05.1999 р. (4) – 2–7 (Весели-

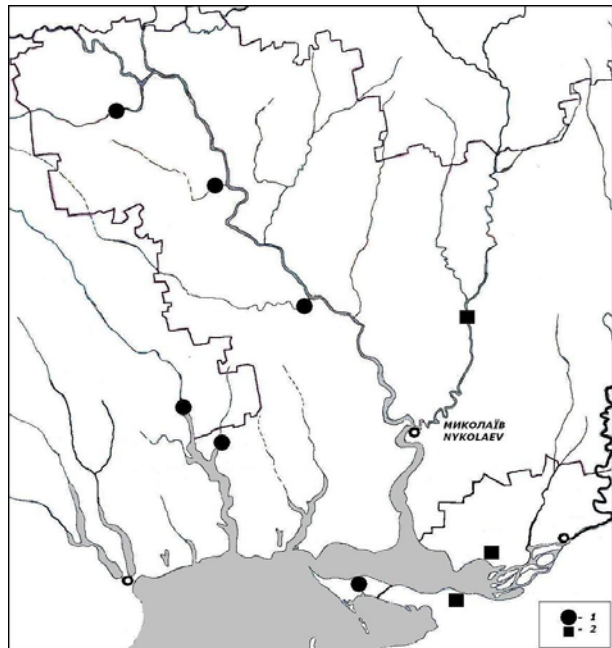


Рис. 1. Місця гніздування сірої гуски в Миколаївській області та на прилеглих територіях у 1990–2007 рр.

1 – гніздування доведено, 2 – гніздування ймовірне.

Fig. 1. Distribution of the Greylag Goose in Mykolaiv region and adjacent territories in 1990–2007.

1 – confirmed breeding, 2 – probable breeding.



нівський р-н); 29.04.2000 р. (1), 16.04.2005 р. (2) – 2–7 діб (Кінбурнський півострів). У виводках ( $n = 11$ ): 2–8 ( $5,0 \pm 0,6$ ) пташенят (вік до 20 діб).

У місцях гніздування тримаються також холості особини. На ставку біля с. Покровка 17.05.1999 р. їх чисельність досягала 66 ос. (Рединов, 1999). З кінця квітня – середини травня гуси стають малопомітними, що пов'язано з линнянням (Лысенко, 1991). Знову гуси стають помітними з середини червня: 19.06.1998 р. – ставок біля с. Покровка.

Відліт гусей з місць гніздування відбувався після замерзання водойм: 15.11.1998 р. біля вкритого кригою ставка на березі обліковано 50 ос., а 6.12 – птахи відсутні (околиці с. Покровка).

*Міграції, зимівля.* Міграції гусей мають складний характер. Для місцевої популяції характерні післягніздові кочівлі, частина птахів зимує в регіоні, або переміщається південніше, відповідно до характеру зими. Крім того, в межах області мігрують та зимують гуси з північних популяцій (Лысенко, 1991).

Післягніздові переміщення гусей спостерігаються вже в липні: 31.07.1994 р. в верхів'ях р. Березань облікована зграя з 50 ос. У низьзях Тилігульського лиману початок післягніздових кочівель помічено: 22.07.2004 р. (1 ос.) та 9.07.2006 р. (2). На Кінбурнському півострові (Покровська коса) зграя гусей найраніше облікована 20.08.2000 р. (14). Восени чисельність птахів тут звичайно більша: 17.09.2006 р. (92), 13.10.1999 р. (180).

У жовтні – грудні спостерігаються переміщення невеликих зграй гусей, що вірогідно належать до гніздового угруповання Північно-Західного Причорномор'я: 29.12.2002 р. – на захід (м. Южне, крики). Окремих птахів, що хаотично переміщались, спостерігали в Єланецькому районі: 19.12.1999 р. та 29.12.2000 р.

Весняна міграція, судячи за спостереженнями в низьзях Тилігульського лиману, відбувається в лютому-березні: 2.02.

2005 р. – 27.03.1999 р. (1–17 ос.). Найбільш пізня зустріч зимуючих гусей: 13.03.2005 р. (120) – Очаківський район, поле озимини.

Чисельність сірих гусей з північних популяцій незначна і коливається по рокам. Фенологія міграцій, розповсюдження та поведінка їх у зимовий період, такі ж, як в білолобої гуски. Хоча в сумісних місцях годівлі сірі гуси звичайно тримаються окремо.

Найбільшу зграю зимуючих гусей обліковано 15.01.2006 р. (610 ос.) – на Тилігульському лимані в районі с. Прогресівка. Великі зграї спостерігали також 13.12.1996 р. (170) – на ставку в верхів'ях р. Березань та 12.03.2005 р. (150) – на Тилігульському лимані біля с. Ташино.

В угрупованні зимуючих гусей, що прив'язані до Березанського та Дніпро-Бузького лиманів, взимку 2004/2005 рр. обліковано максимум 158 (12.02), а взимку 2006/2007 рр. – 52 (18.02) ос.

Серед негативних факторів, що впливають на успішність розмноження сірої гуски, слід вказати на «дефіцит» луків, а також збір кладок та відлов гусенят місцевим населенням. Наприклад, у двох мисливців, що мешкають біля Тилігульського лиману, було 17 особин сірих гусей.

**Велика білолоба гуска (*A. albifrons*).** Мігруючий та зимуючий вид. Найчисленніший серед гусей, що відмічали й інші дослідники (Костюченко, 1927; Клименко, 1950; Домашевский, 2001). Міграція йде широким фронтом, іноді гуси зупиняються на полях та водоймах.

Восени перші пролітні зграї ( $n = 15$ ) реєструються звичайно в III декаді жовтня – I декаді листопада: 18.10.1991 р. – 16.11.2002 р. ( $31,10 \pm 1,7$ ) (табл.). В районі Чорноморського біосферного заповідника появу гусей фіксували з кінця вересня (Клименко, 1950), але конкретні дати не наведені.

Пік міграції в III декаді жовтня – II декаді листопада (рис. 2). Так, на Кінбурнському півострові та біля м. Очаків 26.10 – 7.11.1999 р. гуси летіли масово, в північно-західному та західному напрямках,



зокрема, 26.10 над с. Покровка з 7<sup>30</sup> до 8<sup>40</sup> пролетіло 4355 ос.

У зграях ( $n = 75$ ), що спостерігалися в жовтні-листопаді, було від 2 до 400 ( $100,7 \pm 9.3$ ) ос.

На заході області в грудні – січні відмічені переміщення зграй гусей у південному, північному та північно-східному напрямках, наприклад, 10.12.1999 р. та 8–10.01.1998 р., ймовірно, пов'язані з їх перерозподілом на місцях зимівлі.

Місцями зимівлі гусей є Березанський, Дніпро-Бузький та Тилігульський лимани і прилеглі до них агроценози. В цих місцях зимівлі відомі принаймні з 1980-х рр. Кількість гусей, зимівлі яких приурочені до Березанського та Дніпро-Бузького лиманів, у 2000–2007 рр. була на рівні 1,5–5 тис. ос. На Тилігульському лимані зимувало до 2,5 тис. ос. (2005/2006 рр.). Щодо вікової структури зимуючих гусей, дані фрагментарні, але вони свідчать про низьку кількість молодих особин. В зграї з 1100 ос., молодих було не більше 10 % (1.03.2005 р.).

Для зимівлі гусей необхідною умовою є наявність великих акваторій (лимани), а після замерзання – ополонки на них. Тут гуси ночують та п'ють воду. Птахи надають перевагу прісним водоймам, хоча вживають також і солонувату воду. Восени зграї гусей на певний час можуть зупинитись і в глибині материка, де ночують на відносно невеликих водоймах, а годуються на прилеглих полях. Такі зупинки ми спостерігали в жовтні на ставку рибгоспу площею 80 га у пониззях р. Чичиклія.

Протягом зими відбуваються зміни місць ночівлі (в межах однієї водойми), переміщення частини птахів на інші водойми, відліт південніше. Причиною цього може бути утворення криги, зміна місць годівлі, фактор турбування (мисливці, рибалки). В Очаківському районі протягом однієї

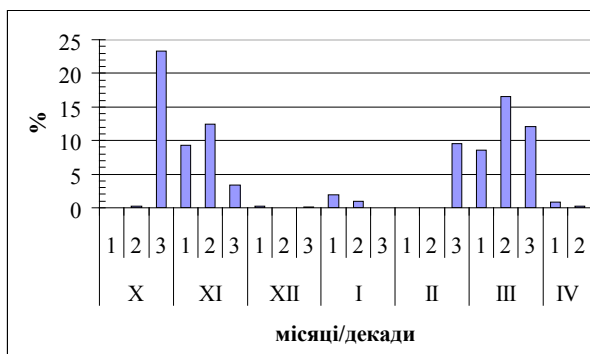


Рис. 2. Динаміка міграції великої білолобої гуски в 1990–2005 рр. (24 342 ос.).

Fig. 2. Dynamics of migration of White-fronted Goose in 1990–2005 (24 342 ind.).

зими спостерігали переміщення гусей з Березанського на Дніпро-Бузький лимани і в Ягорлицьку затоку (район Покровської коси). Більш стабільні місця ночівлі в холодні зими, оскільки птахи прив'язані до ополонки.

Гуси годуються на полях, прилеглих до водойм, на яких вони ночують, або літають на відстань до 40 км. Потурбовані тут, наприклад, мисливцями, вони перелітають на інші поля. Також гуси можуть годуватись на різних полях, відповідно, зранку та ввечері, чи взагалі розлітатися в різних напрямках.

Добова активність гусей має приблизно такий характер. Зранку гуси летять на кормові поля (з 7<sup>00</sup> до 10<sup>30</sup>), в обідні часи повертаються на водопій (11<sup>00</sup> – 13<sup>00</sup>) і звідси знову летять на годівлю. На місця ночівлі гуси прилітають приблизно з 16<sup>00</sup> та в сутінках. Добова активність залежить від розміщення та «якості» кормових полів і фактора турбування.

Гуси надають перевагу полям, на яких вирощувалася кукурудза. Останні бувають трьох типів: не оброблені, зорані та ті, на яких посаджено озимину або ріпак. Птахи вживають насіння кукурудзи та вегетативні частини озимини і ріпака. За нашими спостереженнями, гуси, що годуються на



Фенологія міграції великої білолобої гуски в Миколаївській області  
Phenology of migration of the White-fronted Goose in Mykolayiv region

Місце	Дата	n	Lim	M ± m
Осіньна міграція / початок				
I	24.10.1998, 30.10.1999, 12.11.2000, 9.11.2001, 16.11.2002, 2.11.2003, 30.10.2004, 22.10.2005, 6.11.2006	9	22.10 – 16.11	3.11 ± 2,8
II	26.10.1999, 4.11.2000, 10.11.2004	3	26.10 – 4.11	3.11 ± 4,4
III	30.10.1990, 18.10.1991, 28.10.1995, 9.11.1996, 7.11.1997, 24.10.1998, 15.11.2000, 7.11.2002, 3.11.2003, 30.10.2004, 26.10.2007	11	18.10 – 15.11	1.11 ± 2,4
Весняна міграція / кінець				
I	31.03.2002, 4.04.2005, 23.03.2007	3	23.03 – 4.04	30.03 ± 3,5
II	7.04.2002, 7.04.2003, 20.03.2004, 26.03.2005, 31.03.2006	5	20.03 – 7.04	31.03 ± 3,5
III	28.03.1992, 30.03.1996, 27.03.1997, 25.03.2003, 9.04.2006	5	25.03 – 9.04	30.03 ± 2,6

Місця спостережень: I – пониззя Тилігульського лиману та околиці м. Южне; II – Кінбурнський півострів, Очаківський район; III – захід області (верхів'я р. Березань, пониззя р. Чичиклія).

кукурудзяних полях, наїдаються швидше і відповідно більшу частину часу проводять відпочиваючи. На початку зимівлі вони годуються переважно в центрі полів, а до весни переміщуються до їх країв. Під час зупинок на ставках спостерігали гусей, що паслися на березі.

Перед тим, як сісти на поле, гуси кружляють над ним. Якщо на полі вже годується зграя гусей чи лебедів-кликунів (*Cygnus cygnus*), гуси сідають швидше. До джерел неспокою, які не завдають їм шкоди, птахи відносяться спокійно. Неодноразово спостерігали зграї гусей, що годувалися за 300–500 м від шляхів з інтенсивним рухом.

В місяцях зимівлі гуси тримаються, звичайно, до середини березня, не виключено, що до них приєднуються і пролітні зграї. Відліт з місць зимівель та проліт гусей відбувається в лютому – березні. В приморських районах початок весняного прольоту (n = 6) помічено в лютому – на початку березня: 2.02.2005 р. – 4.03.2001

р. (24.02 ± 4,5). На заході області та в районі заповідника «Сланецький степ» найраніше початок міграції спостерігали, відповідно, 24.02.1998 р. та 10.02.2001 р. Вже 28.02.1999 р. на Кінбурнському півострові з 8<sup>15</sup> до 12<sup>15</sup> в східному напрямку пролетіло 1765 ос. У зграях (n = 118), що спостерігались в III декаді лютого – II декаді квітня було від 1 до 600 (99,7 ± 9,5) ос. Востаннє птахів в області (n = 10) реєстрували: 20.03.2004 р. – 9.04.2006 р. (1.04 ± 2,3) (табл.).

**Мала білолоба гуска (*A. erythropus*).** Мігруючий та, вірогідно, зимуючий вид. А. Костюченко (1927) писав, що йому точно вдалось встановити проліт малої та великої білолобих гусок восени 1917 р. в околицях м. Миколаїв та м. Очаків, де цих гусей здобували солдати. Візуальні визначення малих білолобих гусок, котрі трималися в зграях великих білолобих, що годувались на березі ставка біля с. Покровка (Редінов, 1999), скоріше за все були помилковими. Достовірно малу білолобу гуску спостері-



гали лише в пониззях Тилігульського лиману 3.03.2001 р. – 3 ad (у скупченні крижнів (*Anas platyrhynchos*), з якими трималась також поранена особина великої білолобої гуски) та 26.11.2002 р. - 1 juv (птаха підпускав спостерігачів на відстань до 10 м).

**Гуменник (*A. fabalis*).** Мігруючий та зимуючий вид. Спостерігався не кожного року. Крайні дати: 7.11.1995 р. – 2.04.1995 р. Під час зимових обліків достовірно зареєстрований взимку 2004/2005 рр.: 15.01 – 2 та 12 ос., та 11.02 – 4 ос. (Очаківський район). Гуменники трималися в зграях інших гусей. В інших місцях відомі поодинокі зустрічі. Одного птаха спостерігали 16.11.2005 р. в пониззях Тилігульського лиману. На ставку біля с. Широколанівка 7.11.1995 р. один гуменник тримався з 2 сірими гусками. Крім того, зграю з 31 ос. помічено 2.04.1995 р. на озимині біля с. Степове Миколаївського району.

### Обговорення

Червоновола казарка є рідкісним, але регулярно зимуючим видом. Мала білолоба гуска є дуже рідкісним видом, навіть враховуючи складності у визначенні її в польових умовах. Гуменник під час міграцій, можливо зустрічається частіше, але все ж є нечисленним видом, підвидова належність птахів потребує уточнення. Білощоку та чорну казарок, виходячи з наявної інформації та статусу видів у регіоні, на нашу думку, вносити в перелік видів області передчасно.

Відновлення сірої гуски на гніздуванні почалося в 1980-х рр., а станом на середину 2000-х рр. чисельність становить приблизно 30–60 пар та 300–500 холостуючих особин. На думку В.І. Лисенка (1991), відновлення популяції відбувалось за рахунок птахів, що збереглися на річках Дунай, Дністер та напіввільно утримувалися в заповіднику «Асканія Нова». Зокрема закільцьованих у 1960–1965 рр. в заповіднику особин здобували в межах області вже в 1960-х рр. (Андрієвський, 1969). Звертає на себе увагу

також і поведінка гусей, котрі гніздяться навіть у межах населених пунктів, відносно довірливі (Рединов, 1999).

На Дніпро-Бузькому, Березанському та Тилігульському лиманах зимує до 7,5 тис. ос. великих білолобих гусей, до 600 ос. – сірих гусей, до 65 ос. – червоноволих казарок, до 20 ос. – гуменників. Чисельність гусей коливається в різні роки та протягом зими, на що значно впливають погода та кормова база. Для покращення умов зимівлі бажано засаджувати кукурудзою поля, що знаходяться біля берегів лиманів.

### ЛІТЕРАТУРА

- Андрієвський І.В. (1969): Расселение гусей из Аскания-Нова по данным кольцевания. - Орнитология в СССР: Мат-лы 5 Всесоюз. орнитол. конф. Ашхабад. 2: 18-20.
- Ардамацкая Т.Б. (2003): Орнитофауна Кинбурнской косы в 1950–1980-е годы. - Біорізноманіття як ключовий елемент збалансованого розвитку: регіональний аспект. Мат-ли конф. Миколаїв: МДУ. 7-11.
- Браунер А.А. (1923): Сельскохозяйственная зоология. Одесса: Госиздат Украины. 1-436.
- Войнственський М.А. (1958): Авіфауна Ольвії. - Археологічні пам'ятки України. Київ: АН УРСР. 7: 156-158.
- Володин І.А., Володина Е.В. (2001): Манипулирование климатическими факторами для ускорения начала размножения краснозобых казарок в неволе. - Проблемы изучения гусеобразных Восточной Европы и Северной Азии. Тез. докл. М. 29-30.
- Домашевський С.В. (2001): Орнитофауна регіонального ландшафтного парку «Гранітно-Стіпне Побуж'я». - Запов. справа в Україні. 7 (2): 23-29.
- Домашевський С.В. (2008): Спостереження у 1992–2006 рр. деяких видів птахів, занесених до Червоної книги України. - Знахідки тварин Червоної книги України. К. 76-83.
- Клименко М.І. (1950): Матеріали по фауні птахів району Черноморського державного заповідника. - Тр. Черноморського державного зап-ка. Київ: КГУ. 3-69
- Костюшин В.А. (1996): «Христофоровские плавни» как перспективная ИВА-территория. - Мат-ли конф. (7–9.04.1995р., м. Ніжин). Київ. 139-140.
- Костюшин В.А., Рединов К.О. (2004): До орнітофауни долини р. Інгулець та пониззя р. Вісунь. - Сучасні проблеми зоологічної науки. Мат-ли конф. Київ: ВПЦ: Київський університет. 91-93.
- Костюченко А. (1927): К пролету малої білолобої казарки. - Укр. мисливець та рибалка. 6: 38-39.
- Кочелев А.И., Пересадько Л.В. (1989): Опыт сбора



- данных и составления кадастра гнездящихся птиц верховий Тилигульского лимана (Одесская область). - Всес. совещ. по проблеме кадастра и учета животного мира. Уфа. 3: 123-125.
- Кремко А.А. (1985): Заповедные места Николаевщины (фотоочерк). Одесса: Маяк. 1-80.
- Лысенко В.И. (1991): Фауна Украины. Т. 5. Птицы. Вып. 3. Гусеобразные. К.: Наукова думка. 1-200.
- Пирогов Н.Г. (1996): К изучению пролета птиц в районе Черноморского заповедника. - Запов. справа в Україні. 2: 42-48.
- Рединов К.А. (1999): Материалы по редким и мало-численным видам птиц Николаевской области. - Бранта. 2: 152-158.
- Русев И.Т., Лысенко В.И. (2000): План действий по охране краснозобой казарки в Украине. - Птицы Азово-Черноморского региона на рубеже тысячелетий: Мат-лы юбил. научн. конфер., посвящ. 20-летию АЧОГ. Одесса: АстроПринт. 94-134.
- Русев И.Т., Андрущенко Ю.А., Белинский А.В., Гринченко А.Б., Жмуд М.Е., Кинда В.В., Корзюков А.И., Москаленко Ю.А., Петрович З.И., Попенко В.М., Яремченко О.А. (2005): Результаты учетов краснозобой казарки (*Rufibrenta ruficollis*) в Азово-Черноморском регионе Украины в 2003/2004 гг. - Мат-лы III международного симпозиума по гусеобразным. Санкт-Петербург: Картфабрика ВСЕГЕИ. 229-231.
- Стойловский В.П. (2000): Тилигульский лиман. - Численность и размещение околотовных птиц в водно-болотных угодьях Азово-Черноморского региона. Мелитополь – Киев: Бранта. 103-114.
- Rusev I., Korzykov A. (2004): Population of Graylag Goose on Tiligul liman. - 8<sup>th</sup> Annual meeting of the goose specialist group (5–10.03.2004). Odessa, Ukraine. 109-110.

З.О. Петрович,  
РЛП «Кінбурнська коса»,  
вул. Шкрептієнка, 16,  
м. Очаків, Миколаївська обл., 57500,  
Україна, (Ukraine).

Замітки	Беркут	17	Вип. 1-2	2008	32
---------	--------	----	----------	------	----

## ВСТРЕЧА ПЛОСКОНОСОГО ПЛАВУНЧИКА НА МОЛОЧНОМ ЛИМАНЕ

**Record of the Grey Phalarope at Molochny Liman (SE Ukraine). - V.N. Grishchenko. - Berkut. 17 (1-2). 2008.** - A female in breeding plumage (see cover photo) was observed on the right coast near the village of Bogatyr (46.38 N, 35.17 E) on 9.06.2008. [Russian].

Утром 9.06.2008 г. на правом берегу лимана у с. Богатырь Акимовского р-на Запорожской обл. наблюдалась самка в брачном оперении (см. фото на обложке журнала). Птица держалась отдельно от других куликов, отдыхая на косе у самой воды.

Плосконосый плавунчик (*Phalaropus fulicarius*) принадлежит к наиболее редким залетным видам птиц Украины. За все время он регистрировался лишь несколько раз (Кістяківський, 1957; Miczynski, 1962; Грищенко та ін., 1994; Матеріали..., 1995, 1996), причем в основном на внутренних водоемах. На Молочном лимане этот вид

ранее не отмечался (Черничко, Черничко, 2003; А.И. Кошелев, личн. сообщ.).

## ЛИТЕРАТУРА

- Грищенко В.М., Гаврилюк М.Н., Лопарьов С.О., Яблоновська С.Д. (1994): Матеріали по рідкісних та залітних видах птахів Східної Черкащини. - Беркут. 3 (1): 49-50.
- Кістяківський О.Б. (1957): Фауна України. Птахи. Київ: АН УРСР. 4: 1-432.
- Матеріали орнітологічних спостережень, затверджені Українською орнітофауністичною комісією (УОФК) у 1991–1994 роках. - Troglodytes. 1995. 5: 6-16.
- Матеріали орнітологічних спостережень, затверджені Українською орнітофауністичною комісією (УОФК) у 1995 році. - Troglodytes. 1996. 6: 6-8.
- Черничко И.И., Черничко Р.Н. (2003): Миграции куликов на Молочном лимане. - Бранта. 6: 137-164.
- Miczynski K. (1962): Ptaki Dublan (Ukrainska SSR). - Acta ornithol. 6 (10): 117-180.

**В.Н. Грищенко**

Каневский заповедник, г. Канев,  
19000, Черкасская обл.,  
Украина (Ukraine).