

# ОХОРОНЮВАНІ ПРИРОДНІ ТЕРИТОРІЇ

## ПЕРСПЕКТИВИ СТВОРЕННЯ КАНІВСЬКОГО БІОСФЕРНОГО ЗАПОВІДНИКА

М.Г. Чорний, В.М. Грищенко, В.Л. Шевчик, Л.В. Бакалина, М.М. Борисенко,  
О.Д. Петриченко, М.М. Пруденко, Н.С. Ружіленко, Л.О. Чорна, Є.Д. Яблоновська-Грищенко  
*Канівський природний заповідник*

**PROSPECTS OF CREATING OF THE KANIV BIOSPHERE RESERVE.** Chorniy M.G., Grishchenko V.N., Shevchik V.L., Bakalyna L.V., Borysenko M.M., Petrychenko O.D., Prudenko M.M., Ruzhilenko N.S., Chorna L.O., Yablonovska-Grishchenko E.D. - *Nature Reserves in Ukraine*. 17 (1): 103-110. - Only one the Kaniv Nature Reserve exists in 5 regions of Central Ukraine (Vinnytsa, Kyiv, Kirovograd, Poltava, Cherkasy regions). Its area was 2027 hectares till recently. It was increased to 8642,6 hectares by Edict of President of Ukraine № 2/2010 of 01.01.2010. But this area is insufficient to preservation of the biological and landscape diversity. Creating of the Kaniv Biosphere Reserve is the way to solution of nature-conservative and socio-economic problems of the region. It will be one of the basic elements of sustainable development. Total area of the Kaniv Biosphere Reserve is proposed about 80,000 hectares.

**Keywords:** protected area, Kaniv Nature, Reserve, biosphere reserve, sustainable development.

**ПЕРСПЕКТИВИ СТВОРЕННЯ КАНІВСЬКОГО БІОСФЕРНОГО ЗАПОВІДНИКА.** Чорний М.Г., Грищенко В.М., Шевчик В.Л., Бакалина Л.В., Борисенко М.М., Петриченко О.Д., Пруденко М.М., Ружіленко Н.С., Чорна Л.О., Яблоновська-Грищенко Є.Д. - *Заповідна справа в Україні*. 17 (1): 103-110. - На даний час на 5 областей у центральній частині України (Вінницька, Київська, Кіровоградська, Полтавська, Черкаська) є лише один природний заповідник – Канівський у Черкаській області. Донедавна його площа становила 2027 га. Указом Президента України № 2/2010 від 01.01.2010 р. вона збільшена до 8642,6 га. Але цього недостатньо для ефективного збереження біологічного та ландшафтного різноманіття. Створення Канівського біосферного заповідника допоможе вирішити чимало природоохоронних та соціально-економічних проблем. Він може стати об'єднуючим базовим елементом сталого розвитку кількох районів Черкаської області. До його заповідної зони доцільно включити територію Канівського природного заповідника у старих межах і ділянки, приєднані відповідно до Указу Президента України, а також урочище Перуни і прилеглий масив лісово-болотних земель у гирлі р. Рось. До зони регульованого заповідного режиму доцільно включити ряд існуючих природно-заповідних територій, які потрапляють у контур проєктованого біосферного заповідника. Для створення зони антропогенних ландшафтів без зміни землекористувачів до складу заповідника слід включити агроценози, лісові масиви та ряд населених пунктів, із м. Канів включно, зі збереженням традиційного господарювання. Загальна площа пропонованого біосферного заповідника має складати близько 80 тис. га: заповідна зона – 10,8 тис. га, буферна зона – близько 6 тис. га, зона регульованого заповідного режиму – 14 тис. га, зона антропогенних ландшафтів – 49,2 тис. га.

**Ключові слова:** Канівський заповідник, біосферний заповідник, створення, сталий розвиток.

**ПЕРСПЕКТИВЫ СОЗДАНИЯ КАНЕВСКОГО БИОСФЕРНОГО ЗАПОВЕДНИКА.** Черный Н.Г., Грищенко В.Н., Шевчик В.Л., Бакалина Л.В., Борисенко Н.Н., Петриченко О.Д., Пруденко М.Н., Ружиленко Н.С., Черная Л.А., Яблоновская-Грищенко Е.Д. - *Заповідна справа в Україні*. 17 (1): 103-110. - На данный момент на 5 областей центральной части Украины (Винницкая, Киевская, Кировоградская, Полтавская, Черкасская) есть лишь один природный заповедник - Каневский. До недавнего времени его площадь составляла всего 2027 га. Указом Президента Украины № 2/2010 от 01.01.2010 р. она увеличена до 8642,6 га. Но этого недостаточно для эффективного сохранения биологического и ландшафтного разнообразия. Создание Каневского биосферного заповедника поможет решить немало природоохранных и социально-экономических проблем. Он может стать объединяющим базовым элементом устойчивого развития нескольких районов Черкасской области. В его заповедную зону целесообразно включить территорию Каневского природного заповедника в старых границах, участки, присоединенные в соответствии с Указом Президента Украины, а также урочище Перуны и прилегающий массив лесо-болотных угодий в устье р. Рось. В зону регулируемого заповедного режима следует включить ряд существующих природно-заповедных территорий, которые попадают в контур проектируемого биосферного заповедника. Для создания зоны антропогенных ландшафтов без изменения землепользователей в состав заповедника следует включить агроценозы, лесные массивы и ряд населенных пунктов, включая г. Канев, с сохранением традиционного хозяйствования. Общая площадь предлагаемого биосферного заповедника должна составлять около 80 тыс. га: заповедная зона - 10,8 тыс. га, буферная зона – около 6 тыс. га, зона регулируемого заповедного режима – 14 тыс. га, зона антропогенных ландшафтов – 49,2 тыс. га.

**Ключевые слова:** Каневский заповедник, биосферный заповедник, создание, устойчивое развитие.

Рідна природа – важливий атрибут самоідентифікації української нації. Щоб зберегти свою самобутність, українці мусять охороняти не лише культурні надбання, але й історично усталені ландшафти, місцеву флору і фауну. В сучасний період всеохоплюючої глобалізації, яка відбувається не лише в економічному житті, але й зачіпає природне середовище, нищення української природи за її наслідком можна порівняти із руйнуванням духовних святинь.

Із втратою самобутньої природи, не маючи зв'язку із землею, людина перестає розуміти значну частину своєї духовної та матеріальної культури, забуває звичай предків, втрачає великий культурний пласт, накопичений віками. Зважаючи на те, що урбанізаційні процеси приводять до вимирання українського села, яке здавна виступало оберегом народних звичаїв і традицій, – зв'язок із рідною землею, її природою покладається на об'єкти природно-заповідного фонду України. Вони покликані не лише

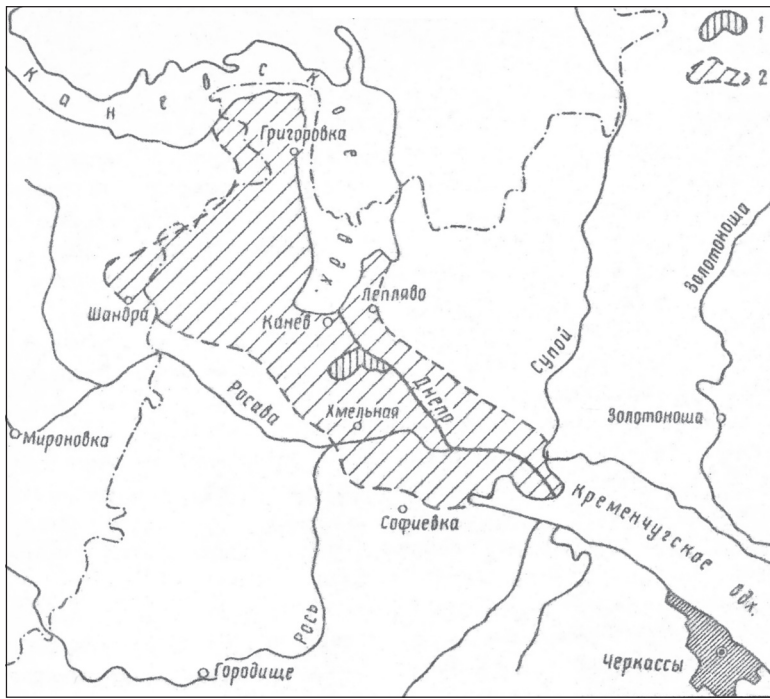


Рис. 1. Схема розміщення проектного Канівського біосферного заповідника у 1980-ті рр. (Шеляг-Сосонко и др., 1987). 1 – існуючий Канівський державний заповідник, 2 – територія пропонованого біосферного заповідника.

оберігати і вивчати місцеву природу, але й зберегти місцеві народні звичаї, пов'язані з рідною природою.

У відповідності до Закону України “Про загальнодержавну програму формування національної екологічної мережі України на 2000–2015 роки” до 2005 р. частка природно-заповідних територій у державі мала б зрости з 4 до 7%. Однак на даний час вона становить лише 5,4%. І це при тому, що на 10-й нараді Сторін Конвенції про охорону біологічного різноманіття, що проходила в м. Нагоя в Японії, 2 листопада 2010 р. був схвалений стратегічний план по збереженню видів тварин і рослин на 2011–2020 рр. Він передбачає, зокрема, що як мінімум 17% поверхні суходолу і 10% прибережних та морських районів будуть охоронятися за рахунок ефективного управління, створення екологічно репрезентативних і добре пов'язаних між собою систем охоронюваних природних територій та застосування інших природоохоронних заходів (Цільове завдання 11). Цільове завдання 15 передбачає відновлення як мінімум 15% деградованих екосистем, що сприятиме пом'якшенню наслідків зміни клімату (Доклад..., 2010). Отже, створення нових природно-заповідних територій в Україні – це, окрім усього іншого, ще й виконання міжнародних зобов'язань держави.

Важлива роль у цьому питанні належить Середньому Придніпров'ю, оскільки воно знаходиться у місці перетину двох екологічних коридорів загальнодержавного значення: Дніпровського та Галицько-Слобожанського. Програма передбачає формування тут Середньодніпровського природного регіону як вузлового елементу екомережі.

Природа Середнього Придніпров'я тісно пов'язана з іменем Тараса Шевченка. Вона є неодмінною складовою його поетичних, малярських, прозових творів та епіс-

толярії. Тут, на високому правому березі Дніпра (нинішній території Канівського природного заповідника) Тарас Шевченко мріяв провести останні роки свого життя.

Україна у Шевченка ототожнювалася з рідним ландшафтом: степами, ланами, високими могилами. Можна стверджувати, що Шевченко сприймав рідну природу як національне надбання, без цієї природи – нема України.

Ідея розширення території існуючого Канівського природного заповідника виникла ще на початку 1970-х рр., коли група вчених на чолі із головою Українського товариства охорони природи доктором біологічних наук М.А. Воїнственським запропонувала створити на його базі заповідник природи Середнього Придніпров'я. З метою вивчення природного комплексу заповідника та для обґрунтування пропозицій по розширенню території заповідника були запрошені спеціалісти з наукових установ і вузів СРСР. Вчені запропонували передати заповіднику Михайлівське лісництво Канівської гідролісомеліоративної станції (зокрема, урочище Перуни). Важливо, що планувалося надати заповідний статус частині Дніпра та його заплави, де б дотримувався рівневий режим, для цього поставити завдання енергетикам, щоб водні коливання були лише сезонними, а не добовими (Валяшко, Паламарчук, 1974).

Відповідно до рекомендацій учених загальна площа охоронюваної території мала складати 157,2 тис. га. Сюди входив Канівський заповідник як ділянка абсолютного заповідного режиму, при цьому його площа мала збільшитися до 5500 га. Тоді ці плани не були реалізовані (Літопис природи..., 1975).

Пізніше науковці запропонували інший варіант створення Канівського біосферного заповідника загальною площею близько 18 тис. га (рис. 1) на базі Канівського державного заповідника (площа якого на той час становила 1030 га) і прилеглих територій: заплави Дніпра (5 тис. га); Канівських дислокацій з агроландшафтами і ярами, на схилах яких місцями збереглася степова рослинність (8 тис. га); лісового масиву у пониззі Росі (4 тис. га). У проектованому біосферному заповіднику були б представлені всі основні рослинні угруповання регіону. До заповідної зони мав увійти Канівський державний заповідник, до зони частково змінених ландшафтів – названі вище прилеглі території, до господарської зони – сільгоспугіддя, яружно-балкові системи і території населених пунктів. Основними завданнями біосферного заповідника науковці бачили збереження типових екосистем регіону, вивчення динаміки екосистем, ефективності меліорації яружно-балкових екосистем, а також контроль за станом водних екосистем Дніпра (Шеляг-Сосонко и др., 1987). На жаль, і цей проект залишився лише на папері.



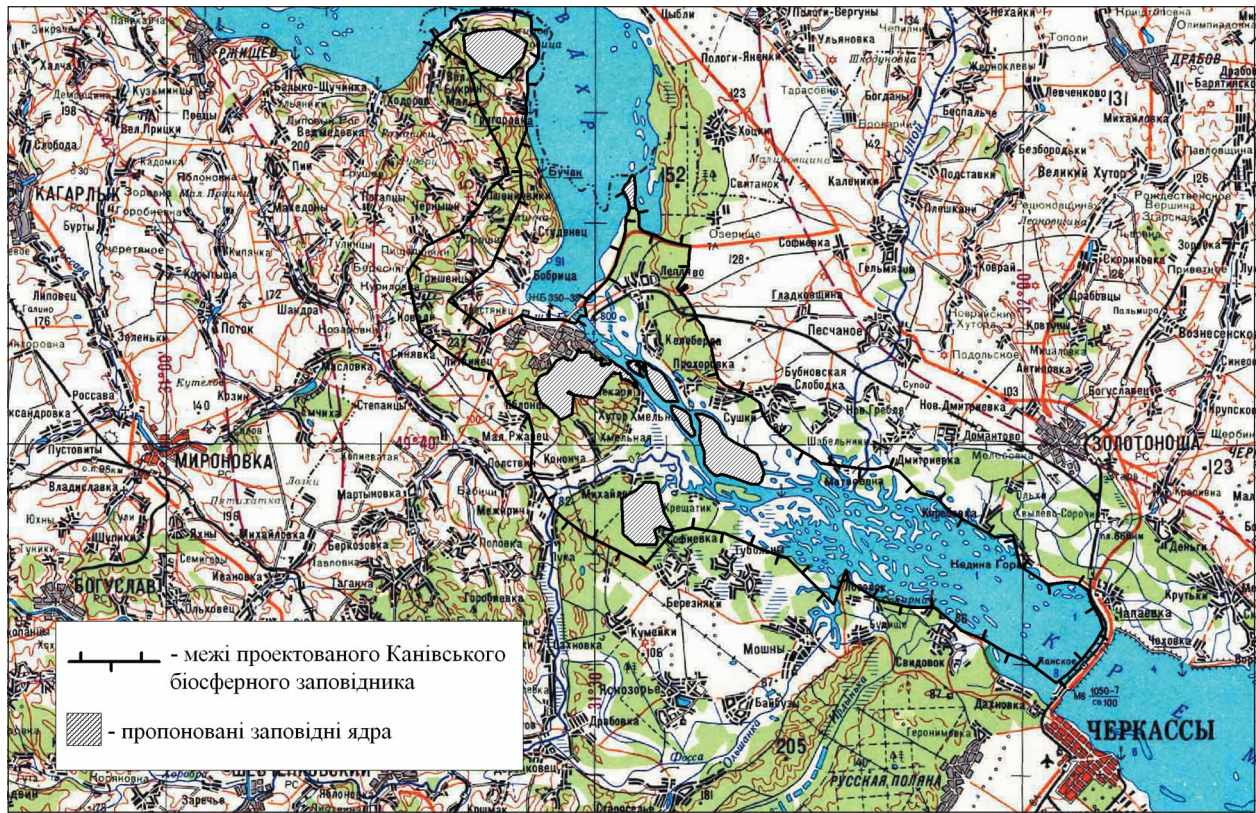


Рис. 2. Карта проєктованого Канівського біосферного заповідника.

На даний час на 5 областей у центральній частині України (Вінницька, Київська, Кіровоградська, Полтавська, Черкаська) є лише один природний заповідник – Канівський у Черкаській області. Ще зовсім недавно його площа становила лише 2027 га. Указом Президента України № 2/2010 від 01.01.2010 р. вона збільшена до 8642,6 га. Але цього зовсім недостатньо для ефективного збереження біологічного та ландшафтного різноманіття. У заповіднику не повністю представлені природні комплекси, характерні для Середнього Придніпров'я. Є необхідність подальшого розширення території заповідника та надання йому статусу біосферного з включенням до мережі біосферних резерватів ЮНЕСКО.

Середнє Придніпров'я, і особливо Канівщина, характеризуються гармонійним співіснуванням унікальних природних та історико-етнографічних комплексів, компактно сконцентрованих у великій кількості на відносно невеликій чітко окресленій території. Разом з тим, в соціально-економічному плані цей район характеризується депресивністю, відсутністю значних покладів корисних копалин, прогресуючою деградацією ґрунтів і, як наслідок, незначним інвестиційним потенціалом.

Створення Канівського біосферного заповідника допоможе вирішити чимало природоохоронних та соціально-економічних проблем. Він може стати об'єднуючим базовим елементом сталого розвитку кількох районів Черкаської області.

Є ряд важливих передумов створення біосферного заповідника на базі Канівського природного заповідника, зокрема:

1. Канівський природний заповідник, відповідно до чинного законодавства, має найвищий природоохоронний статус і розташований як вузловий елемент на пере-

тині двох екологічних коридорів – Дніпровського і Галицького-Слобожанського.

2. Це один із найстаріших заповідників України з великим практичним досвідом комплексної охорони природних еталонів та історичних пам'яток, що підтверджується кількома тисячами наукових праць, а також розробками стосовно біосферного заповідника.

3. Наявність кваліфікованих наукових кадрів, здатних в короткий термін реалізувати проєкт створення біосферного заповідника.

4. Можливість залучення до створення біосферного заповідника вчених провідного вузу країни – Київського національного університету імені Тараса Шевченка.

5. Економічна доцільність, оскільки створення біосферного заповідника на базі природного не потребує формування нової адміністрації та суттєвого збільшення наукового підрозділу, а наявна інфраструктура заповідника лише частково має бути посилена штатом служби державної охорони за рахунок штату бюджетних працівників лісового господарства, що нині обслуговують лісові масиви, визначені для передачі заповіднику.

6. Відсутність у районі ефективно функціонуючих національних природних парків та регіональних ландшафтних парків, здатних приймати на себе зростаюче рекреаційне навантаження та залучати інвестиції в туризм.

Існуючий нині природний заповідник не може в повній мірі репрезентативно охороняти типові та унікальні природні комплекси Середнього Придніпров'я. Крім того, статус природного заповідника, у відповідності до чинного законодавства, не дозволяє здійснювати зонування території, рекреаційні та деякі регуляторні заходи для підтримання максимального біорізноманіття. Окремі високопродуктивні екосистеми, зокрема дніпровські

луки, сформувалися під тисячолітнім помірним антропогенним впливом, а тому переведення їх у статус абсолютно заповідних призведе до деградації цих ділянок і зникнення цілого ряду рідкісних видів.

Одним із пріоритетних завдань охорони біорізноманіття цього регіону є збереження та відтворення своєрідних лучних степів, багатих флористично і фауністично, що мали тут значне поширення ще в доагрокультурний період. Зараз, у зв'язку з розорюванням, вони практично зникли і представлені лише фрагментарно. Їх відтворення потребує застосування ряду біотехнічних заходів, які можна реалізувати лише за умов створення біосферного заповідника.

Канівський біосферний заповідник стане своєрідним буфером навколо Шевченківського національного заповідника, здатним комплексно формувати розвиток регіону із залученням інвестиційних проектів (в тому числі міжнародних) для максимального задоволення зростаючих рекреаційних і туристичних потреб, базуючись на невиснажливому і ефективному використанні унікальної природи та історії.

Проектований Канівський біосферний заповідник знаходиться у межах Канівського, Черкаського та Золотоніського районів Черкаської області (рис. 2).

До його заповідної зони доцільно включити перш за все територію Канівського природного заповідника у старих межах і ділянки, приєднані відповідно до Указу Президента України № 2/2010 від 01.01.2010 р.

**1. Територія Канівського природного заповідника у старих межах** – нагірна частина, острови Круглик і Шелестів на Дніпрі, Зміїні острови на Канівському водосховищі. Загальна площа 2027 га.

**2. Трахтемирово-Бучацький масив** на півночі Канівського району в адміністративних межах Григорівської сільської ради. Загальна площа 3265 га.

**3. Острів Просеред на Дніпрі та безіменний острівець біля нього.** Острови знаходяться нижче за течією від заповідного острова Шелестів, загальна площа 158 га. Землі відносяться до територій Прохорівської і Пекарівської сільських рад.

**4. Урочище Склярове із прилеглими ділянками,** яке знаходиться на лівому березі Дніпра біля с. Бубнівська Слобідка на території Канівського та Золотоніського районів в адміністративних межах Прохорівської і Бубнівсько-Слобідської сільських рад. Загальна площа 2044,8 га.

**5. Канівсько-Яблунівська дача.** Ліси Канівського лісництва Канівського лісгоспу, які безпосередньо прилягають до території Канівського природного заповідника. Знаходяться в адміністративних межах Яблунівської та Хмілянської сільських рад Канівського району. Загальна площа 1236 га.

**6. Урочище Вовчі Скоти та прилегла земельна ділянка.** Ділянка площею 30,1 га безпосередньо прилягає та вклинюється в масив Канівського природного заповідника.

Крім того, до заповідної зони доцільно включити ще одну ділянку, важливу у природоохоронному та науковому відношенні. Вона неодноразово пропонувалася для приєднання до Канівського природного заповідника (Шеляг-Сосонко і др., 1987; Чорний, Грищенко, 1995; Грищенко та ін., 1998; Чорний та ін., 2005), але, на жаль, це досі не вдалося реалізувати.

**7. Урочище Перуни і прилеглий масив лісово-болотних земель у гирлі р. Рось.** Дана територія знаходиться на півночі Черкаського району в адміністративних межах Софіївської сільської ради. Землекористувач – Канівський лісгосп (Михайлівське та Софіївське лісництва). Загальна площа 1796 га.

Більш детально ці ділянки описані у статті, присвяченій розширенню Канівського природного заповідника (Чорний та ін., 2005).

Таким чином, утвориться п'ять заповідних ядер:

1. Трахтемирівське – 3265 га.

2. Канівське – 2715 га.

3. Лівобережна заплава – 2044,8 га.

4. Острівні ділянки на Дніпрі від південної частини Канівського водосховища (Зміїні о-ви) до гирла Росі (о. Просеред) – 770 га.

5. Болотно-лісовий комплекс “Перуни” – 1796 га.

Загальна площа абсолютно заповідних ядер має складати близько 10,8 тис. га. Кластерний принцип їх виділення обумовлений високою густотою населених пунктів, розчленованістю ландшафтів, різним рівнем збереженості природних екосистем.

З метою мінімізації антропогенного впливу на заповідні ядра навколо них необхідно створити буферні зони шириною від 500 до 1000 м із чітко регламентованими природоохоронними умовами господарювання без вилучення цих земель у нинішніх землекористувачів. Ці ділянки, включаючи охоронну зону Канівського природного заповідника, утворять буферну зону Канівського біосферного заповідника. Загальна її площа складатиме близько 6 тис. га.

До зони регульованого заповідного режиму доцільно включити ряд існуючих природно-заповідних територій, які потрапляють у контур проєктованого біосферного заповідника.

**1. Ландшафтний заказник загальнодержавного значення “Тарасів обрій”.** Розташований на лівому березі Дніпра навпроти могили Т.Г. Шевченка. Площа 405 га. До його території входять квартали 10, 12, 13, 15–17 Прохорівського лісництва Золотоніського лісгоспу, землі КСП “Дніпро”.

Головною метою створення заказника було збереження ландшафту лівобережної дніпровської заплави та ділянок притерасного зниження і борової тераси, що створюють мальовничий краєвид, який відкривається з оглядового майданчика Шевченківського національного заповідника. Також на території заказника є елементи природних комплексів долини Дніпра, які мало представлені у природно-заповідному фонді Черкаської області.

Але ні за площею, ні за характером компонентів ландшафту та рослинного покриву заказник “Тарасів обрій” на даний час не реалізує головну ідею свого створення. У ньому представлені тільки ділянки із заплавної чагарниковою, частково лісовою рослинністю, штучні насадження сосни звичайної та зарості прибережно-водної рослинності в озері Кривому. Для виправлення ситуації науковцями Канівського природного заповідника запропоноване розширення його території за рахунок земель, що прилягають по периметру і формують охоронну зону заказника. Загальна площа запропонованої для розширення заказника ділянки становить 311 га, з них 109 га –



землі в адміністративних межах Келебердянської сільської ради, 209 га – ДП “Золотоніський лісгосп” (кв. 63, 82, 85 Ліпльавського лісництва).

Розширення території заказника “Тарасів обрій” збільшить його ландшафтну та біологічну репрезентативність, покращити збереженість краси виду з оглядового майданчика Шевченківського національного заповідника.

**2. Ландшафтний заказник місцевого значення “Максим”.** Знаходиться на лівому березі Дніпра між селами Келеберда і Прохорівка Канівського району. Площа 34,5 га. До його складу входять виділи 1–7, 11–14, 18, 19 кварталу 59 Ліпльавського лісництва Золотоніського лісгоспу. Місце зростання рідкісних видів рослин та проживання рідкісних видів комах.

**3. Ботанічний заказник місцевого значення “Верболози”.** Знаходиться біля с. Пекарі Канівського району. Площа 3,5 га. Охороняються ділянки заплавної чагарникової рослинності.

**4. Іхтіологічний заказник місцевого значення “Роський”.** Акваторія р. Рось від с. Межиріч Канівського району до гирла. Площа 123 га. Важливе місце нересту цінних видів риб – судака (*Lucioperca lucioperca*), ляща (*Abramis brama*), сома (*Silurus glanis*), жереха (*Aspius aspius*) та ін.

**5. Гідрологічний заказник місцевого значення “Кононівський”.** Знаходиться біля с. Кононча Канівського району. Площа 29 га. Охороняються ділянки із збереженою природною рослинністю та важливими гідрологічними об’єктами.

**6. Кединогірський ботанічний заказник місцевого значення.** Акваторія Кременчуцького водосховища біля с. Коробівки Золотоніського району. Площа 10 га. Місце зростання рідкісних видів рослин.

**7. Ботанічний заказник місцевого значення “Прироські луки”.** Знаходиться в околицях с. Тубільці Черкаського району. Площа 25 га. Цінна ділянка луків з рідкісними видами рослин.

**8. Загальнозоологічний заказник місцевого значення “Острів Плавучий”.** Знаходиться у верхній частині Кременчуцького водосховища біля с. Хрещатик Черкаського району. Площа – 400 га.

Острів сформований алювіально-делювіальними і органо-аккумулятивними відкладами та вкритий рослинними угрупованнями формації осоки гостровидної (*Carex acutiformis*), рогозу вузьколистого (*Typha angustifolia*). Значні площі зайняті заростями аморфи кушової (*Amorpha fruticosa*) з рідкостійним деревостаном верби білої (*Salix alba*) та інших деревних порід. Рідше зустрічаються формації осоки прибережної (*Carex riparia*), лепешняку великого (*Glyceria maxima*), очеретянки звичайної (*Phalaroides arundinacea*), зизанії широколистої (*Zizania latifolia*).

**9. Ландшафтний заказник місцевого значення “Рогозинські острови”.** Знаходиться у верхній частині Кременчуцького водосховища біля с. Тубільці Черкаського району в адмінмежах Будищенської сільради на землях водного фонду. Площа – 660 га.

Територія сформована алювіально-делювіальними і органо-аккумулятивними відкладами та вкрита дерево-чагарниковою рослинністю, серед якої домінують верба біла, тополя чорна (*Populus nigra*) та чагарники аморфи. Мілководна зона з глибиною до 2 м утворює своєрід-

ний ландшафт, до якого входять біотопи боліт і луків. Лучні багаторічні рослини, що певною мірою пристосувалися до зміни гідрологічного режиму мілководдя, а також земноводні та водяні рослини відіграють надзвичайно важливу роль в нерестовий період. За строками початку вегетації на нерестовищах виявлено до 25 видів рослин, на яких риби відкладають ікру.

Острови зберегли у природному, майже недоторканому вигляді екосистеми заплави. Тут зустрічаються рідкісні види рослин, занесені до Червоної книги України. Серед лучної рослинності – зозулинці болотяний (*Orchis palustris*) та блощичний (*O. coriophora*). У водоймах поширені представники міоцен-пліоценового євразійського гігро- і гідрофільного палеокомплексу – латаття біле (*Nymphaea alba*), водяний горіх плаваючий (*Trapa natans*), деякі інші види рослин водно-болотних угідь, які занесені до Червоної книги України. Поширені тут синтаксони водної і болотної рослинності, занесені до Зеленої книги України.

Острови є місцем гніздування та відпочинку під час міграцій багатьох видів птахів. Під час перельотів тут зупиняються чорний лелека (*Ciconia nigra*), гоголь (*Bucephala clangula*), скопа (*Pandion haliaetus*), орлан-білохвіст (*Haliaeetus albicilla*), польовий лунь (*Circus cyaneus*), кулик-сорока (*Haematopus ostralegus*) – види, занесені до Червоної книги України.

Верхня та нижня частини акваторії заказника є важливим місцем нересту багатьох цінних видів риб. Іхтіофауна заказника представлена 30 видами, 10 з яких мають промислове значення.

**10. Ботанічний заказник місцевого значення “Пташині острови”.** Знаходиться у верхній частині Кременчуцького водосховища в адмінмежах Домантівської та Коробівської сільських рад Золотоніського району на землях водного фонду. Площа – 7500 га.

Територія островів сформована алювіально-делювіальними і органо-аккумулятивними відкладами та вкрита дерево-чагарниковою рослинністю, серед якої домінують верба біла, осика (*Populus tremula*) та чагарники, зокрема аморфа кушова. У природному, майже недоторканому вигляді збереглися екосистеми заплави. Тут зустрічаються рідкісні види рослин, занесені до Червоної книги України, зокрема зозулинці болотяний та блощичний, значні площі займають зарості водяного горіха. У заказнику виявлені великі за площею (до кількох гектарів) угруповання з домінуванням горіха водяного, сальвінії плаваючої (*Salvinia natans*), латаття білого і глечиків жовтих (*Nuphar lutea*), що занесені в Зелену книгу України та внесені в список охоронюваних типів середовищ існування, рекомендованих до охорони в Європі (Бернська конвенція).

Заказник має важливе значення як місце гніздування та зупинки під час міграції багатьох видів птахів. Тут виявлені занесені до Червоної книги України чорний лелека, гоголь, нерозень (*Anas strepera*), скопа, орлан-білохвіст, зміїд (*Circaetus gallicus*), польовий та лучний (*Circus pygargus*) луні, чорний шуліка (*Milvus migrans*), кулик-сорока, великий (*Numenius arquata*) та середній (*N. phaeopus*) кроншнепи, поручайник (*Tringa stagnatilis*), каспійський (*Hydroprogne caspia*) та малий (*Sterna albifrons*) крячки, сірий сорокопуд (*Lanius excubitor*).

**11. Липівський орнітологічний заказник загальнодержавного значення.** Знаходиться на акваторії Кременчуцького водосховища неподалік від сіл Кедина Гора та Чапаївка Золотоніського району. Площа 4500 га. Липівський орнітологічний заказник був створений для охорони водоплавних птахів. Він включений до місць, важливих для проживання птахів, міжнародного значення (Гаврилюк, Грищенко, 1999).

Липівський заказник являє собою прибережні мілководдя та плавнево-острівний масив, розташовані біля лівого берега Кременчуцького водосховища. Це затопле на на глибину 1–3 м лівобережна заплава Дніпра. Заказник лежить на західному схилі Українського кристалічного щита в південно-західній частині Придніпровської низовини, поверхня якої складена піщаними, піщано-глинистими та лесовими відкладами. Під берегом іде ланцюг островів, які представляють собою останці другої тераси Дніпра. Ложе складене в основному алювіальними відкладами. Гідрологічний режим заказника визначається режимом водосховища, зокрема динамікою його рівня. Зі зменшенням рівня води у водосховищі наприкінці осені оголюються великі піщані плеса, між якими залишаються протоки (Гаврилюк, 1998; Інформаційний лист..., 2004).

В орнітофауні заказника на даний час зареєстровано понад 160 видів. 17 видів птахів занесені до Червоної книги України (2009). Це малий лебідь (*Cygnus bewickii*), що почав зустрічатися на прольоті з 2007 р.; нерозень – зустрічається під час перельотів; чернь червонодзьоба (*Netta rufina*) – залітний вид; гоголь – чисельний (до 1000 особин) на прольоті, зустрічається на зимівлі; середній крохаль (*Mergus serrator*), скопа, лунь польовий, осоїд (*Pernis apivorus*) – рідкісні пролітні види; орлан-білохвіст зустрічається у невеликій кількості протягом року; сапсан (*Falco peregrinus*) спостерігається під час прольоту; його приваблюють скупчення водоплавних птахів; сірий журавель (*Grus grus*) буває на прольотах; кулик-сорока; каспійський мартин (*Larus ichthyaetus*) та каспійський крячок зрідка зустрічаються в період міграцій, малий крячок гніздиться на дамбі через Кременчуцьке водосховище; голуб-синяк (*Columba oenas*) та сірий сорокопуд бувають на прольоті. До рідкісних видів, що зустрічаються в заказнику, належить також чернь морська (*Aythya marila*), чисельність якої досягала кількох сотень особин, зараз зрідка трапляється у невеликій кількості. Під час міграцій в заказнику утворюються значні скупчення водоплавних птахів. Найбільш численні з них крижень (*Anas platyrhynchos*) – до 15 тис. – та лиска (*Fulica atra*) – до 12 тис. особин (Гаврилюк, 1998, 2002; Борисенко та ін., 2008; Гаврилюк та ін., 2009).

Загальна площа зазначених територій та акваторій становить 14 тис. га.

Враховуючи перспективи входження пропонованого Канівського біосферного заповідника до мережі міжнародних біосферних резерватів та вимоги ЮНЕСКО щодо таких територій, пропонується включити без зміни землекористувачів до складу заповідника агроценози, лісові масиви та ряд населених пунктів, із містом Канів включно, для створення зони антропогенних ландшафтів зі збереженням традиційного господарювання, визначивши найбільш пріоритетними та рекреаційно і туристично привабливими такі об'єкти як Трахтемирів – козацька столиця, трипільські поселення, стоянка мисливців на мамонтів (с. Межиріч), Михайлова гора (с. Прохорівка), старий Канів, Родень – одне з перших міст східних слов'ян, унікальна церква в с. Мошни та ін.

Загальна площа пропонованого біосферного заповідника має складати близько 80 тис. га: заповідна зона – 10,8 тис. га, буферна зона – близько 6 тис. га, зона регульованого заповідного режиму – 14 тис. га, зона антропогенних ландшафтів – 49,2 тис. га.

### Природоохоронний аспект створення Канівського біосферного заповідника

Трансзональний характер ландшафтних комплексів долини Дніпра та його приток визначає високий рівень біологічного різноманіття цього регіону. В тому числі тут представлені елементи природних комплексів, що є об'єктами охорони міжнародного рівня. Зокрема, це 17 видів судинних рослин, що охороняються у Європі (Європейський червоний список та Додаток 1 Бернської конвенції): *Astragalus dasyanthus*, *Botrychium matricarifolium*, *B. multifidum*, *Salvinia natans*, *Caldesia parnassifolia*, *Aldrovanda vesiculosa*, *Liparis loeselii*, *Pulsatilla patens*, *Trapa natans*, *Jurinea cyanoides*, *Thesium ebracteatum*, *Angelica palustris*, *Senecio borysthenicus*, *Crataegus ucrainica*, *Tragopogon ucrainicus*, *Viola lavrencoana*, *Rumex ucrainicus*. Популяції більшості із них (10 видів) добре збережені і для них не існує загрози зникнення. В межах цієї території вже встановлено зростання 37 видів, занесених до Червоної книги України та 263 види, стан популяцій яких робить їх об'єктами регіональної охорони. Тут також поширені типи середовищ, рекомендованих до охорони в Європі (Резолюція №1 Постійного комітету Бернської Конвенції від 09.06.1989 р.). Їх різноманіття складає 94 типи угруповань нижчого ієрархічного рівня, що діагностуються видами-домінантами.

Із 16 типів рослинних угруповань регіону, що підлягають охороні в Україні (Зелена книга, 2009), 12 будуть представлені в межах біосферного заповідника.

На території проектуваного Канівського біосферного заповідника виявлено 62 види ссавців, 254 види птахів, 10 видів плазунів, 11 видів земноводних, більше 40 видів риб, 1 вид круглоротих. 76 видів хребетних тварин занесені до Червоної книги України (2009). Територія біосферного заповідника охоплюватиме охороною близько 10% української популяції такого рідкісного виду птахів як орлан-білохвіст. Велике значення біосферний заповідник матиме для охорони перелітних водно-болотяних птахів. Найбільш важливі в цьому плані острови на Дніпрі та Кременчуцькому водосховищі і мілководдя у верхів'ях водосховища. Тут під час перельотів зупиняються для відпочинку та годівлі тисячі качок, куликів, мартинів, крячків, чапель, хижих птахів. Серед них виявлено цілий ряд рідкісних видів, занесених до Червоної книги України, міжнародних Червоних списків та додатків до конвенцій.

Мілководні затоки на островах та мілководдя на водосховищі слугують місцями нересту та нагулу багатьох видів риб, у тому числі рідкісних та цінних промислових. Фактично Канівський біосферний заповідник охоронятиме основні нерестовища риби на значному протязі Середнього Дніпра.

Фауна безхребетних тварин проектного біосферного заповідника налічує більше 10 тис. видів. Серед виявлених видів до Червоної книги України занесено 54 види комах, 1 – ракоподібних, 2 – багатоніжок.

Верхня частина Кременчуцького водосховища від ур. Склярівського біля с. Бубнівська Слобідка (приєднане до Канівського природного заповідника згідно Указу Президента України № 2/2010 від 01.01.2010 р.) до Липівського орнітологічного заказника (загальна площа 18 000 га) розглядається як перспективне водно-болотне угіддя міжнародного значення відповідно до Рамсарської конвенції (Водно-болотні угіддя України, 2006). Дана ділянка охоплює прибережні мілководдя та плавнево-острівний масив. Вона відзначається великим рівнем біорізноманіття. Тут виявлено цілий ряд рідкісних та ендемічних видів рослин і тварин. Мілководні ділянки є одним з основних нерестовищ та нагулу цінних видів риби. Під час міграцій тут утворюються великі скупчення водно-болотних птахів, які налічують до кількох десятків тисяч особин. На островах, які плануються до включення до складу Канівського біосферного заповідника, проживає основна частина популяції видри (*Lutra lutra*) Середнього Дніпра, виду, занесеного до Червоної книги України. На окремих островах зустрічається рідкісні види ссавців, занесені до Червоної книги України: тхір лісовий (*Mustela putorius*), горностаї (*M. erminea*), кутора мала (*Neomys anomalus*) тощо. На більших за площею островах постійно проживають козуля європейська (*Capreolus capreolus*), кабан (*Sus scrofa*), бобер (*Castor fiber*). У деревостанах стиглого та перестійного віку знаходяться сховища рукокрилих, які занесені до Червоної книги України, серед яких водяна нічниця (*Myotis daubentoni*), ставкова нічниця (*M. dasycneme*), нетопир Натузійса (*Pipistrellus nathusii*) та звичайний (*P. pipistrellus*), руда вечірниця (*Nyctalus noctula*), бурій вухань (*Plecotus auritus*).

На території проектного Канівського біосферного заповідника знаходяться всесвітньо відомі Канівські дислокації (Канівські гори). Вони тягнуться пасмом шириною від 3 до 9 км по правому берегу Дніпра від с. Трахтемирів до гирла р. Рось. Розташовані на стику Українського кристалічного щита і Дніпровсько-Донецької западини. Найбільші з гір мають назви, які відображають історію краю – Батурова, Пилипенкова, Московка, Чернеча, Княжа, Мар'їна, Лиса та ін. Особливістю їх геологічної будови є дислокованість осадових відкладів, які зім'яті у складки. Канівські дислокації являють собою сукупність складок і розривних порушень осадових гірських порід мезозойського та кайнозойського віку. В утворенні складок брали участь тектонічні, зсувні та гляціальні фактори. Переважаючим типом дислокаційних форм є складки-підкиди, зібрані у серії лускуватої структури. Товщина відкладів у дислокаціях досягає 100–150 м (Палієнко та ін., 1971; Лаврушин, Чугунний, 1982; Олійник, Стецюк, 2008).

#### Еколого-просвітницький, навчально-освітній та туристично-рекреаційний аспекти створення Канівського біосферного заповідника

На цій території знаходяться природні та історико-культурні об'єкти, що забезпечать формування інфраструктури для розвитку туризму та проведення навчально-освітньої діяльності. Це добре збережені ландшафтні

комплекси середньодніпровської заплави, першої надзаплавної (борової) тераси, однолесової та дволесової терас, четвертої дислокованої тераси, що представлені як ділянками з природними біогеоценозами, так і варіантами помірно-трансформованих біогеоценозів з досить високим біорізноманіттям. Вони є якісними об'єктами для проведення природознавчих екскурсій, навчально-польових практик з географічних та біологічних дисциплін.

Особливе навчально-освітнє значення мають численні об'єкти, що представляють собою природного походження відслонення потужної товщі геологічних відкладів (від тріасу до теперішнього часу). Опорні розрізи таких відкладів становлять значний інтерес при опануванні курсів геології, геоморфології, історичної геології, палеонтології та ін.

На території проектного Канівського біосферного заповідника, а також поблизу нього, знаходиться значна кількість історичних пам'яток.

Зокрема, в с. Межиріч у 1965 р. було виявлено поселення мисливців на мамонтів, що існувало у пізньому палеоліті близько 7 тис. років тому (Бондарь, 1971).

Біля села Пекарі постійно проводяться розкопки трипільської культури (3–4 тис. до н. е.).

Пам'ятками скіфсько-сарматської доби є всесвітньо відомі Велике та Мале Скіфські городища (4 ст. до н. е.), до яких вже нині прокладені екологічні стежки.

Цікава в археологічному відношенні територія Трахтемирівського історико-культурного заповідника, де збереглися, зокрема, залишки Зарубського монастиря з печерами, скіфський вал та десятки археологічних пам'яток.

У Каневі найвагомішими пам'ятками зарубинецької культури є городище Пилипенкова гора у південно-східній частині міста та гора Московка в центрі.

Для шанувальників історії України Канівщина цікава тим, що з початку 7 ст. вона стає центром формування давньоруської (Київської) держави. Опосередковано про це свідчить гідроніміка краю: Рось і Росава. А літописне давньоруське місто Родень (на нинішній горі Княжій) деякі дослідники вважають дитинцем київських князів (Грушевський, 1991).

Пороська оборонна система, створена Ярославом Мудрим, збудована остаточно в 1032 р., в значній мірі проходила територією Канівщини. До міст, що були укріпленими пунктами по всьому її периметру, відноситься також Товарів (нині с. Межиріч), городище на території сучасного села Кононча та ін. (Бондарь, 1971).

Цікавим для відвідувачів Канева є Успенський собор, з яким пов'язана перша документальна (в Іпатіївському літописі) згадка про Канів (1144 р.). Цей собор (тоді – Юрїївський) закладено за великого князя Київського Всеволода Ольговича на теперішній Замковій горі. Він, із значними змінами, зберігся до наших днів, змінивши (після відбудови) назву на Успенський.

З іменем канівських старост Остапа Дашкевича та Дмитра Вишневецького пов'язано заснування Запорозької Січі. У Каневі біля чоловічого монастиря похований і відомий козацький ватажок Іван Підкова, страчений у Львові 16 червня 1578 р. (нині пам'ятник Івану Підкові знаходиться поблизу Тарасової гори). Деяко пізніше були поховані у Каневі козацькі гетьмани Яків Жах (Шах) та Самійло Кішка (Іщенко та ін., 1969).



Свідченням непростой української історії є пам'ятник біля Успенського собору архімандриту Макарію Токаревському, який мученицьки загинув під час облоги Канева у вересні 1678 р. в ході другого Чигиринського походу турків, татар та козаків Ю. Хмельницького. Пізніше Макарій Токаревський був канонізований церквою (Іщенко та ін., 1969).

Поруч із собором розташована пам'ятка архітектури XVIII ст. – колишнє базиліанське училище. В радянські часи тут була школа, в якій навчався в 1939 р. “молодогвардієць” Олег Кошовий. На подвір'ї встановлено його погруддя. Нині в приміщенні колишньої школи – Музей декоративного мистецтва.

Біля Успенського собору знаходиться і могила видатного російського актора та педагога, одного з перших головних режисерів МХАТу Олександра Ленського (Олександра Павловича Вервіціотті, 1847–1908).

Поруч – могила Аркадія Гайдара із погруддям письменника. Він восени 1941 р., будучи кореспондентом “Комсомольської правди”, потрапив в оточення в київсько-уманському котлі. Воював кулеметником у партизанському загоні. Загинув у бою з німцями під с. Ліп'яво Канівського району.

Детально із історією Канева та його околиць знають відвідувачів цілий комплекс музеїв (Історичний, Літературна Канівщина, Музей народно-декоративного мистецтва), що входять до складу Шевченківського національного заповідника, центром якого є Тарасова гора із могилою Шевченка та музеями його імені.

Не менш цікавим є лівий берег напроти Канева. У с. Прохорівка Канівського району знаходиться садиба відомого українського вченого, першого ректора Київського університету св. Володимира Михайла Максимовича. Тут поєдналися пам'ятки історії та культури із реліквіями природи. Могила М.О. Максимовича – пам'ятка історії державного значення (відповідно до Постанови Ради Міністрів УРСР від 21. 07. 1965 р. № 711 “Про затвердження пам'ятників мистецтва, історії та археології УРСР”). Статус державного парку – пам'ятки садово-паркового мистецтва має вся територія Михайлової гори площею в 20 га (рішення Черкаського облвиконкому № 367 від 27 червня 1972 р.). Садиба М.О. Максимовича тісно пов'язана із іменем Тараса Шевченка, який був тут під час останнього приїзду в Україну в 1859 р. (Чорна, 2005). До нашого часу збереглися декілька вікових дубів, найвизначнішим з яких є Дуб Шевченка, якому, вірогідно, більше 600 років.

За переказами, у Максимовича бував і Микола Гоголь і, саме тут, споглядаючи Дніпро, він написав відомі рядки: “чуден Днепр при тихой погоде...”.

У 2004 р., до 200-річчя від дня народження Михайла Максимовича, Київський національний університет імені Тараса Шевченка у співпраці із Черкаською облдержадміністрацією впорядкували територію біля могили вченого, реставрували пам'ятник. Однак, Михайлова гора потребує систематичного догляду, який може отримати у складі Канівського біосферного заповідника.

Таким чином, комплексна охорона місцевої природи та історичних пам'яток сприятиме розвитку Канева як одного із важливих духовних центрів України.

## Література

- Бондарь Н.Н. Прошлое Канева и его окрестностей. - К.: КГУ, 1971. - 110 с.
- Борисенко М.М., Гаврилюк М.Н., Ілюха О.В. Весняний моніторинг орнітофауни в Липівському заказнику в 2007-2008 рр. // Зб. наук. праць студентів і магістрантів Кам'янець-Подільського нац. ун-ту ім. Івана Огієнка. Природничі науки. Кам'янець-Подільський: Кам'янець-Подільськ. нац. ун-т ім. Івана Огієнка. - 2008. - Вип. 3. - С. 81-84.
- Валяшко М., Паламарчук А. Берегти перлину! // Черкаська правда. - 13.12.1974. - № 290.
- Водно-болотні угіддя України. Довідник / Під ред. Марушевського Г.Б., Жарук І.С. - Київ: Чорноморська програма Ветландс Інтернешнл, 2006. - 312 с.
- Гаврилюк М.Н. До орнітофауни Липівського орнітологічного заказника (Черкаська область) // Мат-ли III конфер. молодих орнітологів України. - Чернівці, 1998. - С. 22-26.
- Гаврилюк М.Н. Осінній моніторинг орнітофауни Липівського орнітологічного заказника (Черкаська область) у 1998-2002 рр. // Авіфауна України. - 2002. - № 2. - С. 59-61.
- Гаврилюк М.Н., Борисенко М.М., Ілюха О.В. Чисельність гідрофільних птахів у Липівському орнітологічному заказнику (Черкаська область) восени 2006-2008 рр. // Запов. справа в Україні. 2009. - Т. 15, вип. 1. - С. 60-64.
- Гаврилюк М.Н., Грищенко В.М. Липівський орнітологічний заказник // ІВА території України: території, важливі для збереження видового різноманіття та кількісного багатства птахів. - Київ: СофтАРТ, 1999. - С. 278-279.
- Грищенко В.М., Шевчик В.Л., Чорний М.Г., Гончаров М.В. Пропозиції по розширенню території Канівського природного заповідника // Роль охоронюваних природних територій у збереженні біорізноманіття: Мат-ли конфер., присвяч. 75-річчю Канівського природного заповідника, м. Канів, 8-10 вересня 1998 р. - Канів, 1998. - С. 32-34.
- Грушевський М. Історія України-Руси. Том 1. До початку XI віка. - К.: Наукова думка, 1991. - 648 с.
- Доклад о работе десятого совещания Конференции сторон Конвенции о биологическом разнообразии // UNEP/CBD/COP/10/27. 19.12.2010. ([www.fao.org/docrep/meeting/022/am607r.pdf](http://www.fao.org/docrep/meeting/022/am607r.pdf)).
- Зелена книга України / Під ред. Я.П. Дідуха. - Київ: Альтерпрес, 2009. - 448 с.
- Іщенко М.С., Мотов Л.Г., Сорокопуд І.І. Канівщина. - Дніпропетровськ: Промінь, 1969. - 127 с.
- Інформаційний лист Рамсарського водно-болотного угіддя (ВБУ) “Липівська заплава” – “Lypivska Floodplain”. 2004. ([http://uairivers.net/activities/ineco/ineco\\_lypivska.pdf](http://uairivers.net/activities/ineco/ineco_lypivska.pdf)).
- Лаврушин Ю.А., Чугунный Ю.Г. Каневские гляциодислокации. - М.: Наука, 1982. - 104 с.
- Літопис природи Канівського держзаповідника. - Книга V: 1974 рік. - Канів, 1975. - 234 с.
- Олійник Я.Б., Стецюк В.В. Природні та етнокультурні феномени України. - К.: Київ. ун-т, 2008. - 215 с.
- Палієнко Е.Т., Мороз С.А., Куделя Ю.А. Рельєф та геологічна будова Канівського Придніпров'я. - Київ: КДУ, 1971. - 96 с.
- Червона книга України. Рослинний світ / Під ред. Я.П. Дідуха. - Київ: Глобалконсалтинг, 2009. - 912 с.
- Червона книга України. Тваринний світ / Під ред. І.А. Акімова. - Київ: Глобалконсалтинг, 2009. - 624 с.
- Чорна Л.О. Архівні джерела про заповідник імені Михайла Максимовича (20-30 роки XX століття) // Наук. зап. з української історії. - Переяслав-Хмельницький, 2005. - Вип. 17. - 257 с.
- Чорний М., Грищенко В. Зберегти Михайлівські праліси // Ойкумена. - 1995. - Вип. 1-2. - С. 30-31.
- Чорний М.Г., Шевчик В.Л., Грищенко В.М., Гончаров М.В., Чорна Л.О. Перспективи розширення Канівського природного заповідника // Запов. справа в Україні. - 2005. - Т. 11, вип. 2. - С. 68-74.
- Шеляг-Сосонко Ю.Р., Стойко С.М., Дідух Я.П. и др. Перспективная сеть заповедных объектов Украины. - К.: Наук. думка, 1987. - 292 с.